

Finanční plán

pro rok 2022

Úvod:

Obchodní jméno: **Technické služby Tábor s.r.o.**

Společnost s ručením omezeným založená Městem Tábor jako jediným zakladatelem

Základní údaje:

IČO: **62502565**

Sídlo: **Kpt. Jaroše 2418, 390 03 Tábor**

Předmět podnikání:

- a) Výroba, obchod a služby neuvedené v přílohách 1 až 3 živnostenského zákona
- b) Zámečnictví, nástrojářství
- c) Montáž, opravy, revize a zkoušky elektrických zařízení
- d) Silniční motorová doprava
- e) Provádění staveb, jejich změn a odstraňování

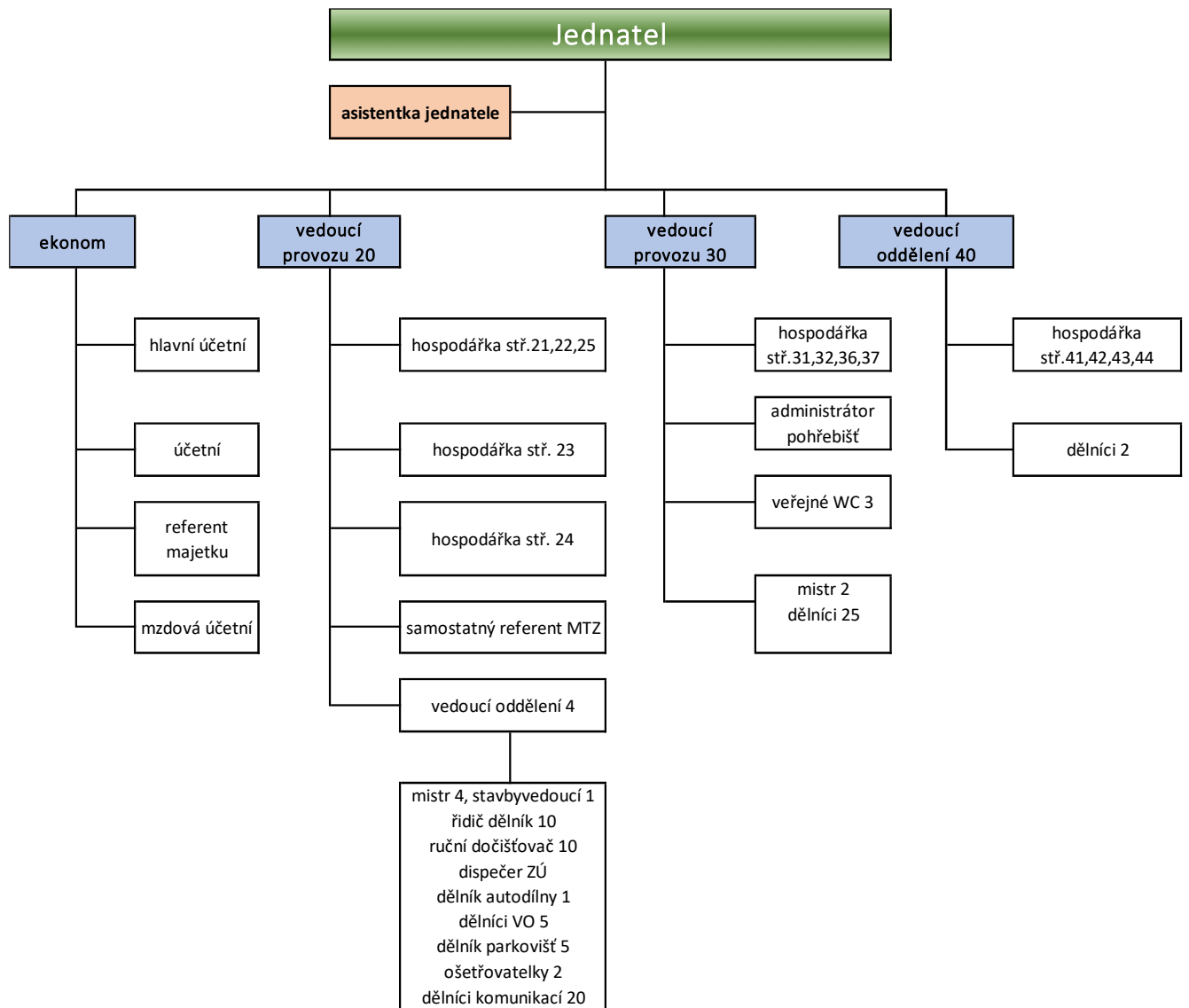
Základní čísla:

Základní kapitál: **156.434 tisíc Kč**

Obrat za rok 2020: **108.005 tisíc Kč**

Průměrný počet pracovníků k 31.10.2021: **103**

Organizační struktura:



Orgány společnosti:

Valná hromada

Rada města Tábora

Statutární orgán

jednatel Michal Polanecký

Dozorčí rada

předseda

Ing. Petr Havránek

místopředseda

Ing. Petr Lapačka

Ing. Jaroslav Jankovský

Ing. Pavel Moravec

Miroslav Smetana

Mgr. Jakub Smrčka

Mgr. Tibor Stano

Činnost jednotlivých středisek:

STŘEDISKO 21 - čištění města

- úklid po zimní údržbě od 15.3. (v případě příznivých klimatických podmínek i dříve)
- blokové čištění od 1.4. do 31.5 a od 20.9. do 30.10.
- průběžné strojní a ruční čištění – místních komunikací, chodníků a veřejných prostranství
- strojní čištění i pro jiné organizace
- svoz odpadků z košů
- doplňování stojanů sáčky na psí exkrementy
- přistavování velkoobjemových kontejnerů na suť a odpad
- likvidaci černých skládek

STŘEDISKO 22 - zimní údržba

- zabezpečuje od 15.11. do 31.3. sjízdnost komunikací a schůdnost vybraných chodníků v Táboře dle Operačního plánu zimní údržby místních komunikací.
- V příměstských obcích zabezpečuje schůdnost na základě smluv s jinými subjekty.

STŘEDISKO 23 - parkoviště

- zajišťuje provoz Tábořského parkovacího systému, což je celkem 1465 parkovacích míst v oblasti placeného stání z toho: 775 návštěvnický sektor, 588 rezidenti a abonenti, 72 ZTP a 30 míst vyhrazených. Parking pod střelnici - 92 parkovacích míst (z toho 4 pro ZTP)
- Celkem je v parkovacím systému 2474 PM. Jsou zde započítána záchytná parkoviště, parkovací dům Parking Centrum a areál Tabačka – pozemní i nadzemní parkoviště.
- Podzemní parkoviště Tabačka 133 parkovacích míst a povrchové parkoviště Tabačka 152 parkovacích míst

STŘEDISKO 24 - dopravní značení a komunikace

- zajišťuje dopravní značení, zámečnické práce, opravy komunikací, opravy dětských hřišť a městského mobiliáře, údržba městských kašen a fontán a různé stavby zadávané městem i jinými organizacemi
- spolupráce na investičních akcích na veřejném osvětlení (pro středisko 25), v zimním období účast na odklizení sněhu z parkovacích ploch pro středisko 23 (parkoviště), z přechodů pro chodce a zastávek MHD pro středisko 22 (zimní údržba)

STŘEDISKO 25 - veřejné osvětlení

- údržba světelných bodů, světelné signalizace a další činnosti s tím spojené
- prováděny rekonstrukce, modernizace VO v souladu s požadavky Města Tábor (plán investic a modernizace veřejného osvětlení)
- práce montážní plošinou i pro jiné subjekty

STŘEDISKO 26 - útulek pro nalezené psy a kočky

- slouží k umístění nalezených psů a koček z Tábora
- kapacita útulku je 30 psů a 30 koček

STŘEDISKO 31 - veřejná zeleň

- hlavní činnost je systematická péče v oblasti údržby sídlištních a parkových trávníků pomocí speciální malé mechanizace (rotační sekačky, malotraktory, strunové vyžínače atd.)
- provádění odborných zásahů v rámci ošetření stromů nejen u nových výsadeb (výchovné řezy), ale i u stromů, u kterých je nutnost provádět zdravotní a bezpečnostní zásahy
- v zimním období se účastní pracovníci zimní údržby úseků, kde nelze použít mechanizaci



STŘEDISKO 32 – hřbitovy

- středisko spravuje evidenci hrobových míst
- ve správě je 5 městských hřbitovů (Tábor, Klokoty, Horky, Čekanice a Čelkovice)
- na hřbitovech je zabezpečována údržba zeleně, cest, kolumbárních stěn, vodovodní sítě, obvodových zdí, zimní údržba a odvoz kontejnerů na odpad

STŘEDISKO 36 a 37 - veřejné WC

- TST s.r.o. zajišťují provoz (úklid toalet a okolí, zásobování materiálem atd.) veřejných WC na Žižkově náměstí a na náměstí Františka Křížáka

STŘEDISKO 41 - uzavřená skládka

- provoz je zajišťován na základě integrovaného povolení
- jsou prováděna předepsaná měření a odběry vzorků vody z monitorovacích vrtů
- probíhají kontroly celého prostoru

STŘEDISKO 42 - recyklační provoz

- dochází k druhotnému využití stavebních a demoličních odpadů
- tento provoz využívají převážně střediska 24 a 25 pro uložení stavebních odpadů a následně zpětně získávají stavební surovinu /materiál/

STŘEDISKO 43 - kompostárna

- je určena na likvidaci zeleného odpadu
- výsledný produkt používán na údržbu zelených ploch a na rekultivaci skládky TKO
- pozastavení činnosti tohoto střediska

STŘEDISKO 44 – skládka TKO

- skládka TKO v provozu od roku 2006
- doba skládkovného do roku 2030

STŘEDISKO 51 - správa podniku

- zajišťuje celkovou správu podniku

STŘEDISKO 54 – čerpací stanice

- zahrnuje náklady na provoz čerpací stanice

Komentář k hospodaření za rok 2021 – skutečnost a odhad

Odhadovaný hospodářský výsledek za rok 2021 je **2.609 tis. Kč**.

Rozdíly oproti schválenému v plánu jsou především v těchto položkách:

- **kladné**

- a) významný nárůst zakázek na středisku veřejná zeleň (zároveň nárůst materiálu -stromy, trvalky, cibuloviny, mulčovací kůra...), provedena 5. seč
- b) větší rozsah zakázek od Města Tábor
- c) přijaté dotace od Úřadu práce na pracovní místa
- d) rozsah přijatých peněžních i nepeněžních darů na psí útulek
- e) tržby z prodeje dlouhodobého majetku – nepotřebný majetek
- f) pozvolný růst cen pohonných hmot – v plánu předpoklad růst cen již v 1.pololetí 2021 (úspora)
- g) organizační změny – omezení provozní doby skládky

- **záporné**

- a) snížení tržeb parkovného – v souvislosti s různými restrikcemi týkající se provozu služeb vykazuje oblast parkování úbytek zákazníků
- b) růst ceny el. energie – oblast veřejného osvětlení

- **ostatní - investice**

- a) nebyly uskutečněny některé investiční nákupy, a to z důvodu nedostatku komponentů, dodání přelom roku 2021/2022.

Komentář k návrhu finančního plánu 2022:

Finanční plán je sestaven s ohledem na očekávanou skutečnost k 31.12.2021, připravovaný rozpočet Města Tábor pro rok 2022, schváleným finančním plánem roku 2021, a dostupnými informacemi týkající se společnosti.

Technické služby Tábor s.r.o. předpokládají, že i nadále budou vykonávat v roce 2022 podstatnou část své činnosti ve prospěch veřejného zadavatele Města Tábor, který má výlučná majetková práva a bude tedy využita výjimka in-house. Předpoklad pro rok 2022 na základě finančního plánu je 90 % ve prospěch zadavatele Města Tábor.

Změny v porovnání s předchozím rokem:

- ✓ Dne 5.11.2021 schválila vláda ČR zvýšení minimální mzdy od ledna 2022 o 1.000 Kč (minimální mzda v příštím roce vzroste na 16.200 Kč) a současně schválila i nové úrovně zaručené mzdy v hodinovém i měsíčním vyjádření v 8 skupinách prací. Celkové plánované mzdy jsou tedy navýšeny. Snížení mzdových nákladů proběhlo jen na provozu skládka, a to s ohledem na organizační změny (např. snížení pracovního úvazku).
- ✓ Nárůst sociálních nákladů – příspěvek zaměstnavatele.
- ✓ Pro rok 2022 budou aktualizovány položky v ceníku vyvolané změnou minimální mzdy.
- ✓ Na provozu 40 Skládka Klenovice plánován pokles provozních výdajů. Od roku 2022 pronajata menší plocha na provoz. Od 1.1. budou provedeny další organizační změny – úprava pracovní doby, snížení úvazku.
- ✓ Středisko parkoviště predikuje nižší tržby z výběru parkovného, a to s ohledem na současnou situaci, koronavirová pandemie ovlivňuje zvyklosti zákazníků. Od roku 2022 návrh na zdražení v oblasti Parkovacího domu a Tabačky.
- ✓ Nová smlouva na provoz útulku – změna systémů financování – kapacita pro stálého zákazníka.
- ✓ Výrazný nárůst energií – odbor dopravy předpokládá řešit částečně zvýšením ceny za služby ve smlouvě a dále formou dotace na veřejné osvětlení.

Investice:

Společnost předpokládá, že bude v roce 2022 investovat do tohoto investičního majetku:

- vozového a strojového parku (viz. Tab. Pořízení nového dlouhodobého majetku)
- veřejného osvětlení (dle smlouvy ve výši účetních odpisů veřejného osvětlení a světelné signalizace cca 4,7 mil. Kč)

V současné době je schválena dotace ve výši 2 mil. Kč v rámci Státního programu na podporu úspor energie „program EFEKT 2 pro rok 2021“, realizace bude provedena do 30.6.2022.

V případě ekonomické výhodnosti i jiného vhodného dotačního programu podá společnost žádost.

Pořadí investic bude určeno dle finančních možností společnosti.

S ohledem na certifikaci ISO 50001 bude společnost i v roce 2022 investovat do obměny vozového a strojového parku dle tabulky Pořízení nového dlouhodobého majetku v roce 2022.

Plán pořízení nového majetku je sestaven dle potřeb jednotlivých provozů a plánu náhrad stávající mechanizace s ohledem na hospodárnost a snížení energetické náročnosti provozu společnosti.

Tab. Pořízení nového dlouhodobého majetku v roce 2022 Předpokládaná cena

Vysokozdvíhací montážní plošina	3 500 000 Kč
Sekačka svahová	500 000 Kč
Komunální nosič s nástavbou	2 500 000 Kč
Plánované finanční prostředky na pořízení HIM	6 500 000 Kč

Finanční plán na rok 2022
Technické služby Tábor s.r.o.

Ukazatel	sřídsko:	21	22	23	24	25	26	20	31	32	36	37	30	41	42	43	44	45	40	51	54	Podnik celkem	
		účet	údržba	parkoviště	komuni-kace	veřejné osvětlení	psí útulek		veřejná zeleň	hřbitovy	WC č.p.11	WC Křížák		uzávř. skládka	recyklace	kompo-stárna	skládka TKO	rezerva - rekultivace		správa	čerpací stanice		
spotřeba materiálu	5011	35 000	1 121 000	1 000	3 534 000	1 190 000		5 881 000	1 113 000	15 000			1 128 000						0				7 009 000
režijní	5012	650 000	155 000	181 000	736 000	275 193	85 000	2 082 193	1 331 000	20 000	41 000	13 800	1 405 800		40 000		20 000		60 000	140 000	25 000		3 712 993
DHM 5,000	5013	25 000	40 000	15 000	30 000	30 000	5 000	145 000	15 000	5 000			20 000		2 000				4 000	15 000			164 000
ochranné pomůcky	5014	72 000	35 000	23 500	72 000	35 000	12 356	249 856	82 000	5 000	5 000	5 000	97 000		4 000		4 000		8 000	50 000			404 856
krmení	5015							0	0				0						0				0
DHIM	5017	50 000	40 000	35 000	130 000	65 000		320 000	85 000	7 500			92 500		2 000		2 000		4 000	120 000			536 500
spotřeba PHM	5018	1 620 000		46 000	1 053 000	320 000	12 000	3 051 000	968 000	12 000			980 000	5 000	66 000	5 000	68 000		146 000	70 000			4 247 000
reklamní předměty	5019																		0	90 000			90 000
spotřeba energie	5021	49 500	25 300	484 482	40 700	4 277 000	86 371	4 963 353	60 500	3 300	20 000		83 800		48 000	11 100	48 000		107 100	22 000			5 176 253
vody	5022	135 000	13 000	48 727	65 000	45 000	46 602	353 329	95 000	76 000			171 000		1 400	400	1 400		3 200	30 000			557 529
tepla	5023	135 000	103 000	9 000	115 000	95 000		457 000	210 000	10 000			220 000		1 900	600	1 900		4 400	136 000			817 400
opravy a udržování	5110	1 275 000	150 000	150 000	1 267 000	906 000	30 000	3 778 000	649 950	30 000	70 000		749 950		50 000	5 000	50 000		105 000	65 000	3 000		4 700 950
cestovné	5120	35 000		5 000	17 000	5 000		62 000	15 000	1 000			16 000						0	25 000			103 000
reprerentace	5130							0					0						0	33 000			33 000
náklady nájem, leasir	5161	113 090	164 936	3 044 524	219 012	228 829		3 770 390	228 300	20 522	1 318		250 140		97 694	168 694	89 292		355 681	110 184			4 486 395
spolej	5162	1 000	2 500	15 000	500	2 500	6 500	28 000	2 000	10 000			12 000		2 500	2 500	2 500		5 000	160 000			205 000
revize,provize	5163	60 000		495 000	23 000	140 000	2 500	721 500	10 000				10 000	80 000	10 000	40 000	40 000		130 000	15 000	10 000		886 500
školení	5164	20 000		2 000	25 000	30 000	6 000	83 000	25 000	5 000			30 000		1 000	1 000	1 000		2 000	53 000			168 000
reklama	5165							0					0						0	25 000			25 000
ostátní	5169	427 630	655 000	2 842 000	3 380 000	957 750	484 000	8 746 380	604 000	30 000			634 000	65 000	270 000	336 000	336 000		671 000	944 000	10 000		11 005 380
náklady mzdy	521	8 278 376	3 078 376	3 085 316	7 057 447	3 269 078	919 672	22 609 889	8 718 017	858 329	447 248	102 869	10 126 463	17 325	374 822	17 325	374 822		784 294	3 380 259			36 900 905
pojistění	524	2 798 091		1 043 837	2 385 417	1 104 948	310 849	7 642 143	2 946 690	290 115	151 170	34 770	3 422 744	5 856	126 690	5 856	126 690		265 091	1 045 682			12 375 661
sociální náklady	527	609 096		260 000	524 150	240 000	72 510	1 705 756	689 600	33 270	31 335		754 205		30 000	30 000	30 000		63 000	178 485			2 701 426
silniční daň	531	62 128	46 049		76 970	31 750	27 294	219 297	35 893	1 103			36 996	400	1 000	1 000	1 000		2 400	2 400			261 093
daň z nemovitosti	532			26 842				54 136					0						0	0			54 136
ostátní poplatky	538	28 000		1 000	38 000	18 000	2 500	87 500	15 000	1 500	540		17 040						33 566	92 000	10 000		1 426 566
ost.prov.náklady	548	291 000	35 000	143 000	278 000	245 000	27 000	1 019 000	255 000	7 000	7 000	3 000	272 000	5 283	11 500	5 283	11 500		770 762	69 444	30 444		13 409 279
odpisy	561	1 997 262	773 111	1 448 864	1 441 762	5 489 528	234 188	11 392 716	1 100 242	45 672			1 145 914	10 896	10 896		759 866	808 566	1 055 066	20 000			1 055 066
rezerva	564			22 000				22 000		5 500			5 500				246 500		1 055 066	0			47 500
bank. poplatky	568												0						0	0			-1 708 000
aktiva	588												0						0	0			0
odložená daň	592			170 000		130 000		300 000					0						0	0			0
Náklady 501-598		3 444 500	4 980 548	1 224 200	1 182 000	2 211 911	161 713	13 214 872	1 321 000	2 164 500	92 500	25 500	3 603 500	14 000	80 200	1 000	84 000		179 200				111 286 928
vnitř. náklady	599								20 576 191	3 667 312	867 110	184 939	25 284 552	192 864	1 233 602	223 258	2 300 470	808 566	4 768 760	6 911 435	88 444		16 997 572
Náklady celkem		22 211 693	8 349 444	14 820 292	22 840 966	20 494 488	2 534 435	91 251 309	17 817 038	3 683 404	780 699	190 248	22 471 389	193 347	0	0	394 000		592 347	0			88 923 311
tržby MU CELKEM	602	19 040 120	8 341 000	213 000	16 375 000	19 607 951	2 282 604	65 859 575	17 817 038	3 683 404	780 699	190 248	22 471 389	193 347	0	0	394 000		592 347	0			88 923 311
MU odbor dopravy	6021	14 817 000	8 341 000		10 294 000	19 157 851		52 609 851	17 398 538	3 683 404		190 248	21 272 190	193 347			379 000		577 347	0			52 609 851
MU odbor ŽP	6022	3 688 520			3 517 000			7 205 520					0						0	0			29 055 057
MU osatní	6023	534 600		213 000	2 564 000	450 000	2 282 604	6 044 204	419 500		780 699		1 199 199				15 000		15 000				7 268 403
tržby osatní	6020	996 000	10 000	15 500 000	3 908 000	885 173	215 000	21 514 173	154 800		88 340	10 800	253 940		387 000	1 237 500	1 624 500		1 624 500	0			23 392 613
osatní výnosy	648						70 000	70 000					0						0	185 000			70 000
úroky	662							0					0						0	0			185 000
Výnosy 601-698		2 248 795		163 000	2 655 008	811 726		5 898 529	2 728 608				2 728 608				313 000		1 644 000	6 726 435			16 997 572
vnitřní výnosy	699								20 700 446	3 683 404	869 039	201 048	25 453 937	193 347	1 708 000	10 000	1 944 500	0	3 860 847	6 911 435	0		129 568 496
Tržby celkem		22 284 915	8 351 000	15 896 000	22 938 008	21 304 750	2 567 604	93 342 277	20 700 446	3 683 404	869 039	201 048	25 453 937	193 347	1 708 000	10 000	1 944 500	0	3 860 847	6 911 435	0		129 568 496
HOSPODAŘ. VÝSLEDEK		73 222	1 556	1 075 708	97 050	810 262	33 169	2 090 968	125 255	26 092	1 929	16 109	169 385	5 483	474 398	-213 258	-355 970	-808 566	-897 913	0	-88 444		1 273 996

	účet	rok 2021			plán 2022
		plán	skutečnost k 30.9.2021	odhad k 31.12.2021	
spotřeba materiálu	5011	7 101 000	5 527 539	7 970 051	7 009 000
režijní	5012	3 514 800	2 633 574	3 911 432	3 712 993
DHM 3,000	5013	161 500	82 202	135 390	184 000
ochranné pomůcky	5014	409 500	222 308	350 829	404 856
krmení pro psy a kočky	5015,6		145 042	285 041	
DHIM	5017	411 500	554 777	879 777	536 500
spotřeba PHM	5018	4 173 000	2 757 643	3 631 717	4 247 000
reklamní předměty	5019	90 000	3 215	85 185	90 000
spotřeba energie	5021	4 041 735	3 287 826	4 471 495	5 176 253
vody	5022	545 527	284 912	470 035	557 529
tepla	5023	796 000	436 279	796 000	817 400
opravy a udržování	5110	4 764 000	3 123 919	4 764 000	4 700 950
cestovné	5120	103 000	32 069	51 500	103 000
reprezentace	5130	33 000	15 664	20 840	33 000
náklady nájem, leasing	5181	4 493 065	3 257 859	4 343 316	4 486 395
spoje	5182	199 700	159 940	204 367	205 000
revize, provize	5183	907 428	470 373	702 000	886 500
školení	5184	184 000	108 506	128 000	168 000
propagace	5185	25 000	19 880	25 000	25 000
ostatní	5189	10 782 630	7 204 349	10 956 000	11 005 380
náklady mzdy	521,523	35 177 222	24 703 274	35 156 463	36 900 905
pojištění	524	11 857 727	8 020 152	11 553 330	12 375 661
soc.nákl.-stravenky + pojištění	527	2 249 476	1 464 760	2 099 013	2 701 426
silniční daň	531	281 548		258 230	261 093
daň z nemovitosti	532	56 842	54 136	54 136	54 136
ostatní daně a poplatky	538	124 540	53 883	71 844	124 540
zůstatková cena prod.dlouh.maj.	541		26 505	26 505	
prodaný materiál	542		3 704	23 704	
ostatní pokuty a penále	544,5		1 196	1 196	
ost.prov.náklady	548	1 341 066	1 120 363	1 183 891	1 426 566
odpisy	551	13 493 820	9 580 036	12 928 903	13 409 279
rezerva	554	1 062 747	-606 678	973 566	1 055 066
ost.fin.náklady - bank.popl.,...	568,569	40 000	32 288	43 050	47 500
aktivace	588	-1 708 000	-900 186	-1 516 207	-1 708 000
odložená daň	592	410 000		410 000	300 000
Náklady celkem		107 123 373	73 881 306	107 449 599	111 296 928
tržby služeb MÚ CELKEM		84 533 313	65 256 395	87 273 741	88 923 311
MÚ odbor dopravy	6021,5	51 474 000	40 719 262	51 229 166	52 609 851
MÚ odbor ŽP	6022	28 013 045	20 061 683	29 786 942	29 055 057
MÚ ostatní	6023	5 046 268	4 475 451	6 257 633	7 258 403
tržby služeb ostatní	6020	23 878 664	13 080 037	21 128 664	23 392 613
tržby z prodeje	604,641,642		518 293	658 973	
smluvní pokuty	644		114 000	114 000	
výnosy z odepsaných pohledávek	646		14 997	14 997	
jiné provoní výnosy	6480,1,3		178 323	238 323	
dotace - Úřad práce	6482		161 307	211 932	
dary	6484,5	60 000	330 194	390 194	70 000
úroky, finanční výnosy	662,668	99 200	20 938	27 917	185 000
Tržby celkem		108 571 177	79 674 483	110 058 740	112 570 924
HOSPODÁŘSKÝ VÝSLEDEK		1 447 804	5 793 177	2 609 141	1 273 996

Rekapitulace dle přílohy č.1 Směrnice o finančních plánech a výročních zprávách společností s ručením omezeným stoprocentně vlastněných městem

v Kč	2020		2021		2022
	PLÁN	SKUTEČNOST	PLÁN	ODHAD K 31.12.	PLÁN
HOSPODÁŘSKÝ VÝSLEDEK	938 200	1 970 241	1 447 804	2 609 141	1 273 996
NÁKLADY CELKEM	107 837 258	106 034 959	107 123 373	107 449 599	111 296 928
MATERIÁLOVÉ NÁKLADY	17 655 089	14 790 300	15 861 300	17 249 422	16 184 349
NÁKLADY NA ENERGIE	5 326 035	5 535 655	5 383 262	5 737 530	6 551 182
NÁKLADY MZDOVÉ	34 973 917	34 147 973	35 177 222	35 156 463	36 900 905
NÁKLADY NA OPRAVY	4 959 500	4 969 612	4 764 000	4 764 000	4 700 950
OSTATNÍ NÁKLADY	44 922 717	46 591 419	45 937 589	44 542 184	46 959 542
VÝNOSY CELKEM	108 775 458	108 005 200	108 571 177	110 058 740	112 570 924
TRŽBY Z ČINNOSTI	108 270 458	106 290 318	108 411 977	108 402 405	112 315 924
OSTATNÍ VÝNOSY	469 000	1 417 384	159 200	1 444 403	255 000
DOTACE MĚSTA					
DOTACE ÚŘAD PRÁCE	36 000	297 498		211 932	