

Finanční plán



pro rok 2021

IČO: 62502565



Úvod:

Obchodní jméno: **Technické služby Tábor s.r.o.**

Společnost s ručením omezeným založená Městem Tábor jako jediným zakladatelem

Základní údaje:

IČO: **62502565**

Sídlo: **Kpt. Jaroše 2418, 390 03 Tábor**

Předmět podnikání:

- a) Výroba, obchod a služby neuvedené v přílohách 1 až 3 živnostenského zákona
- b) Zámečnictví, nástrojářství
- c) Montáž, opravy, revize a zkoušky elektrických zařízení
- d) Silniční motorová doprava
- e) Provádění staveb, jejich změn a odstraňování

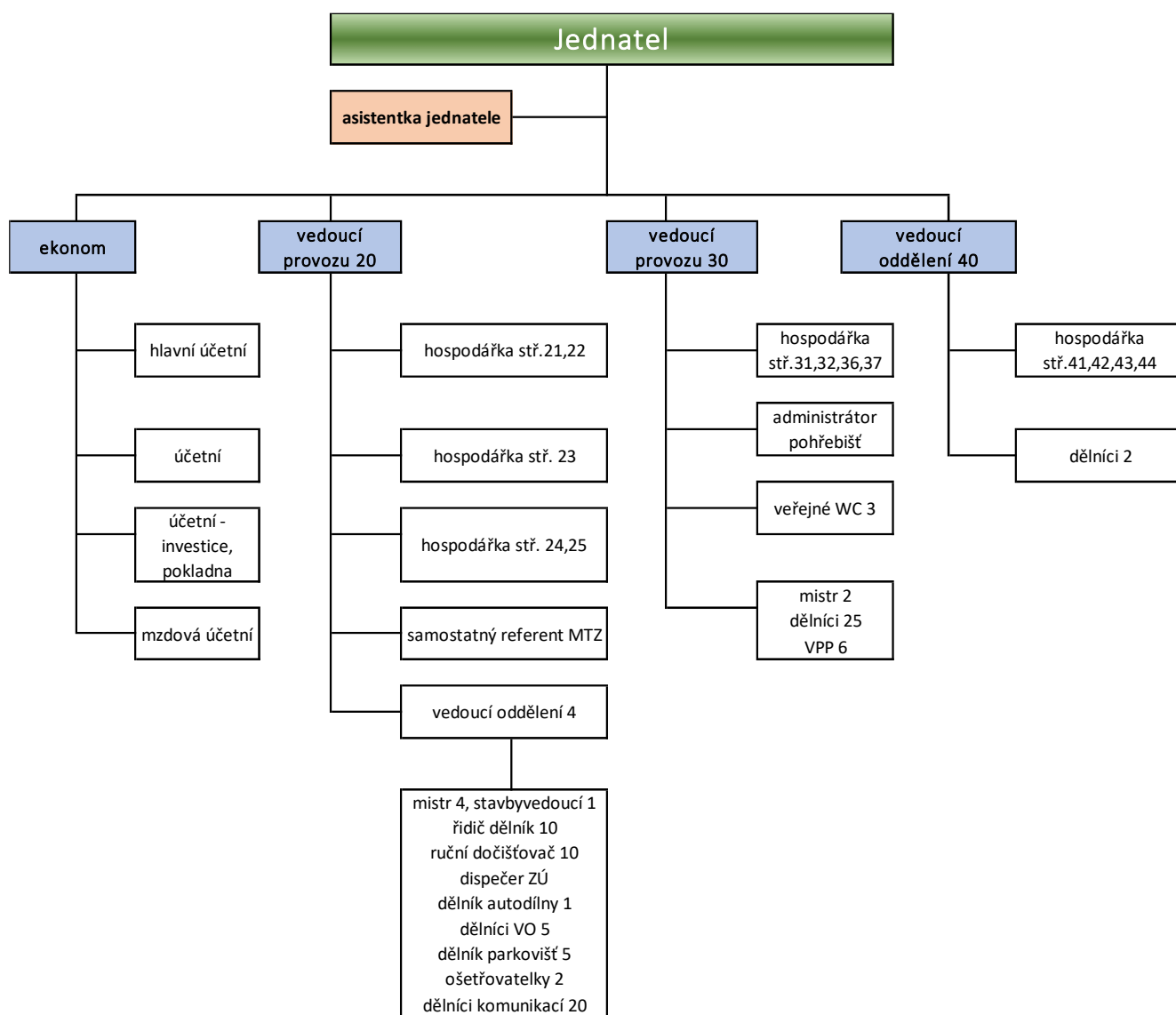
Základní čísla:

Základní kapitál: **156.434 tisíc Kč**

Obrat za rok 2019: **110.229 tisíc Kč**

Průměrný počet pracovníků k 31.10.2020: **102**

Organizační struktura:





Orgány společnosti:

Valná hromada Rada města Tábora

Statutární orgán jednatel Michal Polanecký

Dozorčí rada
předseda Ing. Petr Havránek
Ing. Petr Lapačka (místopředseda)
Ing. Jaroslav Jankovský
Miroslav Smetana
Ing. Pavel Moravec
Mgr. Jakub Smrčka
Mgr. Tibor Stano



Činnost jednotlivých středisek:

STŘEDISKO 21 - čištění města

- úklid po zimní údržbě od 15.3. (v případě příznivých klimatických podmínek i dříve)
- blokové čištění od 1.4. do 31.5. a od 20.9. do 30.10.
- průběžné strojní a ruční čištění – místní komunikace, chodníky a prostranství dle harmonogramu
- strojní čištění i pro jiné organizace
- svoz odpadků z košů
- doplňování stojanů sáčky na psí exkrementy
- přistavování velkokapacitních kontejnerů na suť a odpad dle objednávek
- likvidace černých skládek
- přistavování velkokapacitních kontejnerů na svoz bioodpadu z města
- strojní čištění krajských komunikací na území města Tábora ve správě SÚS

STŘEDISKO 22 - zimní údržba

- zabezpečuje od 1.1. do 31.3. a od 15.11. do 31.12. sjízdnost a schůdnost komunikací a chodníků v Táboře dle Operačního plánu zimní údržby místních komunikací a v příměstských obcích na základě smluv s jinými subjekty
- TST s.r.o. zajišťují údržbu 160 km místních komunikací a 45 km chodníků.

STŘEDISKO 23 - parkoviště

- zajišťuje provoz Tábořského parkovacího systému, což je celkem 1465 parkovacích míst v oblasti placeného stání z toho: 775 návštěvnický sektor, 588 rezidenti a abonenti, 72 ZTP a 30 míst vyhrazených. Parking pod střelnici - 92 parkovacích míst (z toho 4 pro ZTP)
- Celkem je v parkovacím systému 2474 PM. Jsou zde započítána záchytná parkoviště, parkovací dům Parking Centrum a areál Tabačka – pozemní i nadzemní parkoviště.
- Podzemní parkoviště Tabačka 133 parkovacích míst a povrchové parkoviště Tabačka 152 parkovacích míst

STŘEDISKO 24 - dopravní značení a komunikace

- zajišťuje dopravní značení, zámečnické práce, opravy komunikací, opravy dětských hřišť a městského mobiliáře, údržba městských kašen a fontán a různé stavby zadávané městem i jinými organizacemi
- spolupráce na investičních akcích na veřejném osvětlení (pro středisko 25), v zimním období účast na odklizení sněhu z parkovacích ploch pro středisko 23 (parkoviště), z přechodů pro chodce a zastávek MHD pro středisko 22 (zimní údržba)

STŘEDISKO 25 - veřejné osvětlení

- údržba světelných bodů, světelné signalizace a další činnosti s tím spojené
- prováděny rekonstrukce, modernizace VO v souladu s požadavky Města Tábor (plán investic a modernizace veřejného osvětlení)
- práce montážní plošinou i pro jiné subjekty

STŘEDISKO 26 - útulek pro nalezené psy a kočky

- slouží k umístění nalezených psů a koček z Tábora
- kapacita útulku je 30 psů a 30 koček

STŘEDISKO 31 - veřejná zeleň

- hlavní činnost je systematická péče v oblasti údržby sídlištních a parkových trávníků pomocí speciální malé mechanizace (rotační sekačky, malotraktory, strunové vyžínače atd.)
- provádění odborných zásahů v rámci ošetření stromů nejen u nových výsadeb (výchovné řezy), ale i u stromů, u kterých je nutnost provádět zdravotní a bezpečnostní zásahy
- v zimním období se účastní pracovníci zimní údržby úseků, kde nelze použít mechanizaci



STŘEDISKO 32 – hřbitovy

- středisko spravuje evidenci hrobových míst
- ve správě je 5 městských hřbitovů (Tábor, Klokoty, Horky, Čekanice a Čelkovice)
- na hřbitovech je zabezpečována údržba zeleně, cest, kolumbárních stěn, vodovodní sítě, obvodových zdí, zimní údržba a odvoz kontejnerů na odpad

STŘEDISKO 36 a 37 - veřejné WC

- TST s.r.o. zajišťují provoz (úklid toalet a okolí, zásobování materiálem atd.) veřejných WC na Žižkově náměstí a na náměstí Františka Křižíka

STŘEDISKO 41 - uzavřená skládka

- provoz je zajišťován na základě integrovaného povolení
- jsou prováděna předepsaná měření a odběry vzorků vody z monitorovacích vrtů
- probíhají kontroly celého prostoru

STŘEDISKO 42 - recyklační provoz

- dochází k druhotnému využití stavebních a demoličních odpadů
- tento provoz využívají převážně střediska 24 a 25 pro uložení stavebních odpadů a následně zpětně získávají stavební surovinu /materiál/

STŘEDISKO 43 - kompostárna

- je určena na likvidaci zeleného odpadu
- výsledný produkt je používán na údržbu zelených ploch a na rekultivaci skládky TKO
- nyní dochází k omezování činnosti tohoto střediska (rentabilita)

STŘEDISKO 44 – skládka TKO

- skládka TKO v provozu od roku 2006
- v roce 2020 dokončena investice – na jižní straně val pro rozšíření kapacity stávající skládky
- prodloužení doby skládkovného

STŘEDISKO 51 - správa podniku

- zajišťuje celkovou správu podniku

STŘEDISKO 54 – čerpací stanice

- zahrnuje náklady na provoz čerpací stanice



Komentář k hospodaření za rok 2020 – skutečnost a odhad

Odhadovaný hospodářský výsledek za rok 2020 je 1.702 tis. Kč.

Rozdíly oproti schválenému v plánu jsou především v těchto položkách:

- a) snížení tržeb parkovného – omezení zón placeného stání z důvodu nouzového stavu od 16.03.2020 do 28.4.2020, podzim opětovné omezení otevření obchodů
- b) snížení úrokové sazby na termínovaném vkladu
- c) plánované opravy (zejména týkající se veřejného osvětlení) byly posouzeny jako investice (snížení nákladů a zaúčtování na účet 04x)
- d) schválené dotace od Úřadu práce na pracovní místa
- e) snížení tvorby rezervy na rekultivaci skládky – prodloužení doby skládkování až na rok 2030
- f) nárůst přijatých peněžních i nepeněžních darů na psí útulek
- f) meziroční pokles tržeb od ostatních odběratelů (nezahrnuje Město Tábor)
- g) zřejmý pokles cen pohonných hmot – úspora
- h) organizační změny – např. omezení provozu informační služby „Tabačka“

Komentář k návrhu finančního plánu:

Finanční plán je sestaven s ohledem na očekávanou skutečnost k 31.12.2020, připravovaný rozpočet Města Tábor pro rok 2021, schváleným finančním plánem roku 2020, a dostupnými informacemi týkající se společnosti. Velkou neznámou jsou ovšem důsledky koronavirové pandemie – pokles příjmů odběratele Města Tábor a související pokles objednaných služeb, „ochlazení“ ekonomiky i u ostatních odběratelů, omezení zón placeného stání vč. zavření obchodů atd.

Technické služby Tábor s.r.o. předpokládají, že i nadále budou vykonávat v roce 2021 podstatnou část své činnosti ve prospěch veřejného zadavatele Města Tábor, který má výlučná majetková práva a bude tedy využita výjimka in-house. Předpoklad pro rok 2021 na základě finančního plánu je 93 % ve prospěch zadavatele Města Tábor.

Změny v porovnání s předchozím rokem:

- 1) Dne 16.11.2020 schválila vláda ČR zvýšení minimální mzdy od ledna 2021 (minimální mzda v příštím roce vzroste na 15.200 Kč) a současně schválila i nové úrovně zaručené mzdy v hodinovém i měsíčním vyjádření v 8 skupinách prací. Celkové plánované mzdy jsou tedy navýšeny o změny týkající se minimální mzdy, ale sníženy o mzdové náklady týkající se provedených organizačních změn během roku 2020 (např. zrušení pracovního místa, snížení pracovního úvazku, změna smlouvy pracovního poměru).

Pro rok 2021 budou aktualizovány položky v ceníku vyvolané změnou minimální mzdy.



- 2) Na středisku 21 jsou zúčtovány nově veškeré plánované mzdové náklady vč. souvisejících nákladů ze střediska 22. Náklady související se zimní údržbou budou přefakturovány přes vnitřní výnosy.
- 3) V návrhu finančního plánu je zahrnuta vyšší úhrada od města na činnost útulku (středisko 26) ve výši 2.029.138 Kč.
- 4) Provoz 40 Skládky Klenovice předpokládá v roce 2021 omezení provozní doby v souvislosti se snížením provozních výdajů.
- 5) Snížení tvorby rezervy na rekultivaci skládky na hodnotu 808.566 Kč v souvislosti s prodloužením doby skládkovného. Tvorba rezervy zahájena v roce 2018.
- 6) Snížení hodnoty účtu přímý materiál na středisku veřejné osvětlení. Snížení je vyvolané investicemi do veřejného osvětlení a světelných signalizací.
- 7) Středisko parkoviště plánuje s ohledem na probíhající opatření týkající se koronaviru nižší tržby. (úplné omezení zón placeného stání na jaře 2020 způsobilo snížení tržeb o cca.2 mil Kč.)

Investice:

Společnost předpokládá, že bude v roce 2021 investovat do tohoto investičního majetku:

- vozového a strojového parku (viz. Tab. Pořízení nového dlouhodobého majetku)
- veřejného osvětlení (dle smlouvy ve výši účetních odpisů veřejného osvětlení a světelné signalizace cca 5 mil. Kč)

V případě ekonomické výhodnosti vhodného dotačního programu podá společnost žádost o investiční dotaci.

V současné době je podána pro rok 2021 žádost v rámci Státního programu na podporu úspor energie „program EFEKT“.

Pořadí investic bude určeno dle finančních možností společnosti.

S ohledem na certifikaci ISO 50001 bude společnost i v roce 2021 investovat do obměny vozového a strojového parku dle tabulky Pořízení nového dlouhodobého majetku v roce 2021.

Plán pořízení nového majetku je sestaven dle potřeb jednotlivých provozů a plánu náhrad stávající mechanizace s ohledem na hospodárnost a snížení energetické náročnosti provozu společnosti.

Tab. Pořízení nového dlouhodobého majetku v roce 2021

	Předpokládaná cena
Chodníkový samosběr	3 500 000 Kč
Osobní automobil	300 000 Kč
Sekačka vč.kabiny	1 000 000 Kč
Malotraktor	600 000 Kč
Kontejnerové vozidlo 9t	1 500 000 Kč
Plánované finanční prostředky na pořízení HIM	6 900 000 Kč



Finanční plán na rok 2021

Technické služby Tábor s.r.o.

účet	21	22	23	24	25	26	20	31	32	36	37	30	41	42	43	44	45	40	51	54	Podnik celkem	
Ukazatel	čistění	zimní údržba	parkoviště	komuni - lace	veřejné osvětlení	psi útulek	veřejná zeleň	hřbitovy	WC č.p.11	WC Křížák	WC Křížák	uzavř. skládka	recyklační skládka	kompo- stárna	skládka TKO	rezerva - rekultivace		správa	čerpací stanice			
Spojčebna materiálu	5011	1 321 000	1 000	3 534 000	1 520 000	15 000	480 000	15 000	38 000	13 800	495 000	1 332 800	40 000	40 000	20 000	20 000	60 000	180 000	30 000		7 101 000	
režijní	5012	750 000	155 000	666 000	1 250 000	65 000	1 942 000	20 000	5 000	5 000	20 000	20 000	2 000	2 000	2 000	2 000	4 000	15 000	15 000		161 500	
DHM 3.000	5013	25 000	40 000	15 000	30 000	5 000	125 500	15 000	5 000	3 000	119 000	0	0	0	0	0	10 000	33 000	33 000		409 500	
ochranné pomůcky	5014	72 000	35 000	72 000	35 000	10 000	247 500	106 000	5 000	5 000	92 500	0	0	0	0	0	4 000	60 000	60 000		411 500	
krmení	5015	50 000	40 000	65 000	65 000		255 500	85 000	7 500	38 000	930 000	5 000	80 000	5 000	80 000	170 000	70 000	70 000	90 000		4 173 000	
DHM	5017	1 400 000	280 000	46 000	965 000	12 000	3 003 000	880 000	12 000	38 000											90 000	
Spotřeba PHM	5018	45 000	23 000	403 735	37 000	75 000	3 873 735	55 000	3 000	3 000	58 000	171 000	40 000	40 000	40 000	90 000	20 000	20 000	20 000		4 041 735	
reklamní předměty	5019	135 000	13 000	48 727	65 000	40 000	341 727	95 000	76 000	1 200	200 000	2 000	1 700	600	1 700	4 000	136 000	136 000	136 000		796 000	
Spotřeba energie	5021	135 000	103 000	8 000	115 000	95 000	465 000	190 000	10 000	38 000	658 000	16 000	80 000	10 000	80 000	170 000	65 000	65 000	3 000		4 764 000	
vody	5022	1 275 000	300 000	140 000	1 167 000	986 000	3 868 000	590 000	30 000	38 000	16 000	0	0	0	0	0	0	0	25 000		103 000	
tepla	5023	35 000	17 000	5 000	17 000	5 000	62 000	15 000	1 000		0	0	0	0	0	0	0	0	33 000		33 000	
opravy a udržování	5110	111 688	162 964	2 959 040	216 318	225 078	3 675 088	221 826	20 000	1 300	243 126	12 000	93 575	163 757	210 544	467 876	106 975	106 975	106 975		4 493 065	
cestovné	5120	1 000	2 500	500	500	5 200	26 700	2 000	10 000	1 300	12 000	10 000	88 428	25 000	55 000	1 000	160 000	160 000	160 000		199 700	
reprerzentace	5130	60 000	496 000	496 000	23 000	140 000	719 000	10 000	5 000		30 000	30 000	1 000	1 000	2 000	2 000	53 000	53 000	10 000		184 000	
náklady nájem, leasinf	5181	20 000	17 000	2 000	25 000	5 000	99 000	25 000	5 000		0	0	0	0	0	0	0	0	0		25 000	
skolení	5184	427 630	525 000	2 842 000	3 380 000	440 000	8 409 630	604 000	30 000		634 000	65 000	300 000	300 000	420 000	785 000	944 000	944 000	10 000		10 726 630	
reklama	5185	7 884 168	2 938 396	6 721 378	3 113 408	850 760	21 508 110	8 224 544	780 239	419 557	9 520 900	16 500	427 529	46 365	468 894	959 287	3 188 924	3 188 924	3 188 924		35 177 222	
ostatní	5186	2 664 849	2 271 826	993 178	2 271 826	267 557	7 269 741	2 779 896	263 741	141 810	32 617	3 218 064	144 505	15 671	158 486	324 239	1 045 682	1 045 682	1 045 682		11 857 727	
náklady mzdy	521	495 096	218 000	422 150	198 000	60 000	1 393 246	587 600	33 270	31 335	652 205	40 682	400	1 000	2 400	6 150	142 465	142 465	142 465		2 249 476	
pojištění	524	71 648	45 157	84 655	31 606	2 400	235 466	39 682	1 000		40 682	400	1 000	1 000	2 400	3 000	3 000	3 000			281 548	
soc.nákl.stravné	527	28 000	28 000	26 842	18 000	30 000	66 842	30 000	30 000		66 842	0	0	0	0	0	0	0	0		66 842	
silniční daň	531	28 000	28 000	1 000	38 000	2 500	87 500	15 000	1 500	540	17 040	17 040	0	0	0	0	0	0	0		56 842	
daň z nemovitosti	532	28 000	28 000	1 000	38 000	2 500	87 500	15 000	1 500	540	17 040	17 040	0	0	0	0	0	0	0		56 842	
ostatní poplatky	538	28 000	28 000	1 000	38 000	2 500	87 500	15 000	1 500	540	17 040	17 040	0	0	0	0	0	0	0		56 842	
ost.prov.náklady	548	291 000	35 000	143 000	228 000	18 000	935 000	255 000	7 000	5 500	270 500	5 283	11 500	5 283	11 500	33 566	92 000	92 000	10 000		1 341 066	
odpisy	551	2 209 673	777 474	1 485 336	1 406 308	5 828 730	11 866 521	982 006	45 672		1 027 678	15 501	484 232	15 501	254 181	499 733	69 444	69 444	30 444		13 493 820	
rezerva	554			20 000			20 000				0	0	0	0	0	808 566	1 062 747	1 062 747	20 000		1 062 747	
bank. poplatky	568			20 000			20 000				0	0	0	0	0	0	0	0	0		40 000	
aktiva	581			-1 050 000	-658 000		-1 708 000				0	0	0	0	0	0	0	0	0		-1 708 000	
odložená daň	592			280 000	130 000		410 000				0	0	0	0	0	0	0	0	0		410 000	
Náklady 501-599		3 598 500	4 472 445	1 354 200	1 037 000	2 096 987	12 677 132	1 071 200	2 164 500	102 500	25 500	3 363 700	7 000	80 200	1 000	105 000	193 200	6 227 490	6 227 490		107 123 373	
vnitř. náklady	599	2 191 252	8 347 540	14 680 954	21 514 635	2 185 417	88 428 438	18 589 754	3 546 482	821 542	23 132 195	193 188	1 380 489	262 076	2 431 517	808 566	5 075 836	6 227 490	6 227 490		16 234 032	
Náklady celkem	602	18 809 000	8 341 000	100 000	15 387 000	19 318 000	63 984 138	15 570 000	3 548 404	737 811	170 613	20 026 828	198 347	5 000	319 000	522 347	5 075 836	6 227 490	6 227 490		123 357 405	
tržby MÚ CELKEM	6021	14 671 000	8 341 000	100 000	15 387 000	18 968 000	51 474 000	15 291 000	3 548 404	730 681	170 613	19 740 698	198 347	5 000	304 000	507 347	5 075 836	6 227 490	6 227 490		84 533 313	
MÚ odbor.dopravy	6022	3 652 000	4 113 000	4 113 000	4 113 000	4 113 000	7 765 000	15 291 000	3 548 404	730 681	170 613	19 740 698	198 347	5 000	304 000	507 347	5 075 836	6 227 490	6 227 490		51 474 000	
MÚ ostatní	6023	486 000	996 000	10 000	16 027 530	3 908 000	21 748 524	95 000	88 340	10 800	194 140	1 936 000	1 936 000	10 000	1 625 000	1 936 000	1 936 000	1 936 000		23 878 664		
tržby ostatní	648					60 000	60 000				0	0	0			0	0	0	99 200		99 200	
ostatní výnosy	662																				99 200	
úroky																					99 200	
Výnosy 601-699		2 218 795	8 351 000	16 176 562	21 562 250	2 187 138	90 904 739	18 405 221	3 548 404	826 151	181 413	22 961 189	198 347	1 517 000	25 000	2 478 000	4 218 347	6 227 490	6 227 490		124 805 209	
vnitřní výnosy	699	2 218 795	8 351 000	16 176 562	21 562 250	2 187 138	90 904 739	18 405 221	3 548 404	826 151	181 413	22 961 189	198 347	1 517 000	25 000	2 478 000	4 218 347	6 227 490	6 227 490		124 805 209	
Třžby celkem		20 023 795	8 351 000	16 176 562	21 562 250	2 187 138	90 904 739	18 405 221	3 548 404	826 151	181 413	22 961 189	198 347	1 517 000	25 000	2 478 000	4 218 347	6 227 490	6 227 490		124 805 209	
HOSPODÁŘ. VÝSLEDEK		108 543	3 460	1 495 608	47 615	1 721	2 476 301	-184 533	1 922	4 609	6 996	-171 006	5 159	136 511	-237 076	46 483	-808 566	-857 489	0	0		1 447 804

Finanční plán včetně vnitřních nákladů a vnitřních výnosů z důvodu objektivního posouzení hospodaření jednotlivých středisek.



**Technické služby Tábor s.r.o.**

	účet	rok 2020			plán 2021
		plán	skutečnost k 30.9.2020	odhad k 31.12.2020	
spotřeba materiálu	5011	8 291 700	3 648 001	7 109 000	7 101 000
režijní	5012	3 811 749	2 103 084	3 508 000	3 514 800
DHM 3,000	5013	92 000	55 817	105 000	161 500
ochranné pomůcky	5014	313 500	199 893	313 500	409 500
krmení pro psy a kočky	5015,6	30 000	354 448	354 448	
DHIM	5017	522 500	336 125	415 000	411 500
spotřeba PHM	5018	4 503 640	2 558 106	3 803 640	4 173 000
reklamní předměty	5019	90 000	1 269	90 000	90 000
spotřeba energie	5021	4 027 337	2 971 154	4 027 337	4 041 735
vody	5022	519 900	280 828	519 900	545 527
tepla	5023	778 798	461 464	778 798	796 000
opravy a udržování	5110	4 959 500	3 084 871	4 559 500	4 764 000
cestovné	5120	50 000	23 238	33 238	103 000
reprezentace	5130	31 000	18 773	25 773	33 000
náklady nájem, leasing	5181	4 414 315	2 957 388	4 120 777	4 493 065
spoje	5182	203 600	128 747	168 866	199 700
revize, provize	5183	1 032 000	639 354	850 000	907 428
školení	5184	173 500	109 548	168 000	184 000
propagace	5185	50 000	9 520	20 778	25 000
ostatní	5189	10 824 838	9 056 954	10 984 838	10 782 630
náklady mzdy	521,523	34 973 917	23 903 755	34 679 637	35 177 222
pojištění	524	11 777 379	7 877 959	11 677 912	11 857 727
soc.nákl.-stravenky + pojištění	527	2 273 218	1 401 500	2 251 378	2 249 476
silniční daň	531	314 507		265 751	281 548
daň z nemovitosti	532	28 842	51 146	51 146	56 842
ostatní daně a poplatky	538	141 040	48 845	70 395	124 540
prodaný materiál	542		16 906	16 906	
ostatní pokuty a penále	545		1 000	1 000	
ost.prov.náklady	548	1 339 500	1 016 655	1 178 000	1 341 066
odpisy	551	12 276 444	9 632 165	12 910 866	13 493 820
rezerva	554	1 564 758	-443 083	1 151 758	1 062 747
ost.fin.náklady - bank.popl.,...	568,569	67 775	46 858	54 358	40 000
aktivace	581	-2 060 000	-1 251 201	-1 668 000	-1 708 000
odložená daň	592	420 000		420 000	410 000
Náklady celkem		107 837 258	71 301 087	105 017 501	107 123 373
tržby služeb MÚ CELKEM		83 620 756	61 786 655	83 628 309	84 533 313
MÚ odbor dopravy	6021,5	50 523 620	38 939 566	50 523 620	51 474 000
MÚ odbor ŽP	6022	27 647 135	18 659 133	27 147 135	28 013 045
MÚ ostatní	6023	5 450 001	4 187 956	5 957 554	5 046 268
tržby služeb ostatní	6020	24 649 702	15 653 065	21 649 702	23 878 664
tržby z prodeje	641,642		88 656	112 484	
smluvní pokuty	644				
výnosy z odepsaných pohledávek	646		3 435	3 435	
jiné provoní výnosy	6480,1,3		234 532	249 532	
dotace - Úřad práce	6482	36 000	204 277	297 340	
dary	6484	53 000	452 040	462 036	60 000
úroky, finanční výnosy	662,668	416 000	295 567	316 567	99 200
Tržby celkem		108 775 458	78 718 227	106 719 405	108 571 177
HOSPODÁŘSKÝ VÝSLEDEK		938 200	7 417 140	1 701 904	1 447 804

**Rekapitulace dle přílohy č.1 Směrnice o finančních plánech a výročních zprávách společností s ručením omezeným stoprocentně vlastněných městem**

v Kč	2019		2020		2021
	PLÁN	SKUTEČNOST	PLÁN	ODHAD K 31.12.	PLÁN
HOSPODÁŘSKÝ VÝSLEDEK	1 758 630	2 519 196	938 200	1 701 904	1 447 804
NÁKLADY CELKEM	102 064 821	107 710 656	107 837 258	105 017 501	107 123 373
MATERIÁLOVÉ NÁKLADY	18 092 900	16 150 838	17 655 089	15 698 588	15 861 300
NÁKLADY NA ENERGIE	5 347 300	5 100 514	5 326 035	5 326 035	5 383 262
NÁKLADY MZDOVÉ	33 061 482	35 282 572	34 973 917	34 679 637	35 177 222
NÁKLADY NA OPRAVY	5 372 000	5 417 596	4 959 500	4 559 500	4 764 000
OSTATNÍ NÁKLADY	40 191 139	45 759 136	44 922 717	44 753 741	45 937 589
VYŘAZENÉ CP					
VÝNOSY CELKEM	103 823 451	110 229 852	108 775 458	106 719 405	108 571 177
TRŽBY Z ČINNOSTI	103 793 451	108 308 184	108 270 458	105 278 011	108 411 977
TRŽBY - CP					
OSTATNÍ VÝNOSY	30 000	1 402 742	469 000	1 144 054	159 200
DOTACE MĚSTA					
DOTACE ÚŘAD PRÁCE		518 926	36 000	297 340	